

РУКОВОДСТВО ПО ЭКСПЛУАТАЦИИ



МАССАЖНАЯ НАКИДКА

Модель UM-16

СОДЕРЖАНИЕ

- Технические характеристики
- Комплектация
- Общие сведения о приборе
- Результат применения массажа
- Показания к применению
- Противопоказания
- Меры безопасности
- Описание режимов работы
- Основные правила использования прибора
- Возможные неисправности прибора и способы их устранения
- Обслуживание и уход
- Гарантийные обязательства

ТЕХНИЧЕСКИЕ ХАРАКТЕРИСТИКИ

Источник питания от сети: 220 В, 50 Гц

Источник питания от прикуривателя автомобиля: 12 В

Максимальная потребляемая мощность: 30 Вт

Вес в упаковке: 4,6 кг

Рекомендованная продолжительность непрерывной работы: 15 мин.

КОМПЛЕКТАЦИЯ

1. Массажная накидка – 1 шт.
2. Адаптер для питания от электросети - 1 шт.
3. Руководство по эксплуатации – 1 шт.
4. Коробка – 1 шт.

ОБЩИЕ СВЕДЕНИЯ

Низкая двигательная активность современного человека, несбалансированное питание, стрессы, недостаток времени для регулярных занятий спортом – все это неизбежно приводит к функциональным изменениям в организме, нарушению нормальной жизнедеятельности, преждевременному старению.

Массаж является научно обоснованным, проверенным многолетней практикой оздоровительным средством. Он может широко использоваться каждым человеком независимо от возраста как составляющая здорового образа жизни.

РЕЗУЛЬТАТ ПРИМЕНЕНИЯ МАССАЖА

- обеспечивает релаксацию;
- способствует устранению усталости и неприятных последствий малоподвижного образа жизни;
- снимает затекание мышц;
- разогревает ткани, делая их более эластичными;
- поддерживает тонус мышц;
- улучшает общее самочувствие и заряжает энергией;
- уменьшает стресс.

ПОКАЗАНИЯ К ПРИМЕНЕНИЮ

- напряжение в мышцах;
- слабый тонус мышц;
- малоподвижный образ жизни;
- утомляемость;
- повышенная раздражительность;
- бессонница;
- отеки;
- стресс;
- подготовка к физическим нагрузкам.

ПРОТИВОПОКАЗАНИЯ

- наличие электронного стимулятора сердца или иных внутренних медицинских электроаппаратов;
- переломы, вывихи, разрывы мышц, повреждения сухожилий и прочие внешние повреждения;
- заболевания остеопорозом;
- острые заболевания;
- внезапные острые боли;
- высокое давление;
- заболевания сердца;
- заболевания сосудов;
- наличие злокачественных опухолей;
- повреждение внутренних органов;
- высокая температура;
- во время беременности и менструации;
- людям, которым противопоказан мануальный массаж;
- больным, проходящим курс лечения после травм и других повреждений;
- детям до 12 лет, в период формирования костно-мышечной системы.

При наличии каких-либо заболеваний, перед применением прибора необходимо проконсультироваться со специалистом.

ВНИМАНИЕ!

- Не используйте массажную накидку, если поврежден шнур питания или штепсельная вилка.
- Не используйте дополнительные приспособления, не рекомендованные компанией-производителем.
- Не просовывайте посторонние предметы в складки или зазоры массажной накидки.
- Не используйте массажную накидку в помещениях, где распыляются аэрозольные препараты.
- Не тяните массажную накидку за шнур питания.
- Не садитесь на массажную накидку с обнаженным торсом и ногами.
- Не накрывайте чем-либо массажную накидку в процессе работы.
- Не используйте массажную накидку дольше, чем 15 минут за один сеанс во избежание ее перегрева.
- Не используйте массажную накидку в качестве замены лечению.
- Не используйте массажную накидку перед сном, так как массаж оказывает бодрящее воздействие.
- Не опирайтесь на массажный механизм, не прикладывайте силу и не пытайтесь препятствовать движениям массажных роликов.

МЕРЫ БЕЗОПАСНОСТИ

Пожалуйста, внимательно прочитайте данное руководство.

1. Сохранность и эффективное использование массажной накидки возможны только в случае ее применения исключительно по назначению.
2. Перед первым использованием осмотрите накидку и убедитесь в отсутствии повреждений.
3. До начала массажа проконсультируйтесь со специалистом и убедитесь, что состояние Вашего здоровья позволяет использовать массажную накидку. Во время массажа следите за своим самочувствием.
4. Не позволяйте детям или лицам с ограниченными физическими или умственными способностями пользоваться накидкой без присмотра со стороны.
5. Массажная накидка должна быть установлена вертикально на стуле или кресле; не используйте накидку в горизонтальном положении — под весом тела возможно повреждение массажных роликов.
6. Не вставайте на накидку ногами и не помещайте на нее тяжелые предметы.
7. Не используйте накидку в помещениях с повышенной влажностью во избежание поражения электрическим током.
8. Не используйте накидку вблизи раскаленных предметов.
9. Ни в коем случае не используйте накидку при видимых повреждениях шнура или вилки!
10. Для массажа используйте удобную одежду, не стесняющую движений. Не надевайте костюмы, шерстяные вещи, а также дорогую одежду, т.к. она может быть помята или деформирована массажными роликами.
11. Максимальный вес пользователя 110 кг.
12. Следите за тем, чтобы шнур питания не был перекручен, запутан, не перегибался и не был натянут во избежание повреждения или возгорания.
13. Запрещено касаться накидки влажными руками!
14. Обязательно отключайте устройство от сети после использования.
15. При возникновении какого-либо отклонения в работе устройства (например, при возникновении запаха дыма, подозрительного шума и т.д.) немедленно прекратите его использование!

-
16. Запрещено самостоятельно модифицировать, ремонтировать, разбирать устройство! При наличии повреждений обратитесь в сертифицированный сервисный центр.
 17. При возникновении дискомфорта или плохого самочувствия во время массажа, немедленно прекратите использование накидки и проконсультируйтесь с Вашим лечащим врачом.
 18. Массажная накидка не предназначена для терапевтических или лечебных целей.
 19. Запрещено погружать накидку в воду или другие жидкости во время ее очистки.
 20. Не используйте спиртосодержащие моющие средства, бензин, пестициды для очистки устройства.
 21. Не рекомендуется пользоваться массажной накидкой во время движения автомобиля.
 22. Подключайте массажную накидку к прикуривателю автомобиля только после того, как заведете двигатель, чтобы не повредить электрику автомобиля, так как для использования функции прогревания требуется значительное количество энергии.

Дарсонваль

Применяется при:

- выпадении волос,
- проблемной коже,
- угревой сыпи,
- сухости и наличии морщин,
- жирной коже головы,
- целлюлите

4
сменные насадки



модель IM-02



Дарсонваль

ПРАВИЛЬНАЯ ЗАБОТА
О КОЖЕ И ВОЛОСАХ

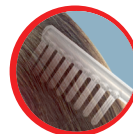
модель IM-01



НАСАДКА «ГРИБОК»
Для общих процедур
по уходу за кожей
лица и тела



НАСАДКА «КАПЛЯ»
Точечное воздействие
на небольшие
участки кожи



НАСАДКА «РАСЧЕСКА»
Стимуляция роста
и укрепление
корней волос

3
сменные насадки

Ультразвуковой прибор

для ухода за кожей лица

модель UC-01

Три режима работы:

- очищение
- увлажнение
- лифтинг

3в1



Работает от аккумулятора





ЗДОРОВЬЕ



Массажер для шеи и плеч

*Позволит Вам
расслабиться,
восстановить силы,
насладиться
массажем.*

*Используется
для различных
частей тела: шеи,
плеч, бедер, спины,
поясницы и т.д.*

модель UM-01

Массажер для ног ПОГРУЖНОЙ

*Воздушно-компрессионный и
роликовый массаж*

*Интуитивно понятная
панель управления*

*Является прекрасной
альтернативой
профессиональному
массажу*

*Стильный современный
дизайн*



модель
UM-07

НОВИНКА



Массажная подушка С ФУНКЦИЕЙ ПРОГРЕВА

модель UM-02

*Глубокий массаж
мышц спины,
плеч и шеи*

*Возможность
закрепить подушку
на стул или
автомобильное
сиденье*

*Функция
инфракрасного
прогревания*



МАССАЖЕР для тела

модель UM-11

*Восстанавливающий массаж
для всего тела*

2 сменные насадки в комплекте

Удобная эргономичная ручка





КОМФОРТ

Ультразвуковой увлажнитель воздуха

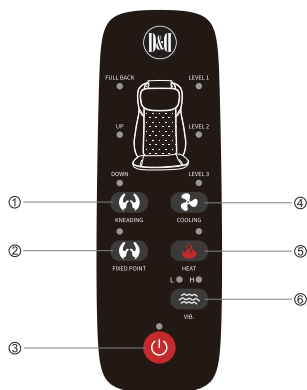
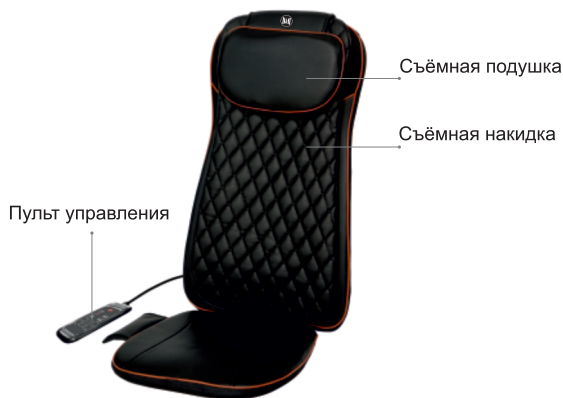


модель
UH-01

Бесшумный и экономичный, с регулировкой интенсивности пара и возможностью ароматизации воздуха.

Подробная информация на сайте: dd-rus.ru
domdoctor.ru т. 8-800-100-14-15

ОПИСАНИЕ РЕЖИМОВ РАБОТЫ



- ① KNEADING: глубокое разминание мышц
- ② FIXED POINT: разминание в выбранной точке спины
- ③ :ON/OFF BUTTON включение/выключение
- ④ COOLING: охлаждение
- ⑤ HEAT: прогрев
- ⑥ VIBRATION: вибрация

ОСНОВНЫЕ ПРАВИЛА ИСПОЛЬЗОВАНИЯ ПРИБОРА

- ① При включении массажной накидки начинается массаж всей спины (FULL BACK) и вибрации на низкой интенсивности (L).
- ② KNEADING: Нажимая кнопку KNEADING, у Вас есть возможность выбрать зоны массажа для более тщательной проработки нужной точки спины. Если нажать один раз - массаж плечевой части (UP), второй раз - поясной части спины (DOWN), третий раз - массаж прекратится.
- ③ FIXED POINT: Разминание в выбранной точке спины. Если Вы хотите зафиксировать точку массажа в определенной зоне спины, Вы должны нажать на кнопку FIXED POINT ролики будут массировать выбранную зону.
- ④ COOLING: Если нажать кнопку один раз - слабое охлаждение (LEVEL 1), если второй раз - скорость охлаждения увеличится (LEVEL 2), третий раз - максимальная скорость охлаждения (LEVEL 3), четвертый раз - отключение.
- ⑤ HEAT: Во время режимов KNEADING или VIBRATION доступна функция прогревания мышц спины. Для включения функции нажмите кнопку HEAT Для отключения функции повторно нажмите данную кнопку.
- ⑥ VIBRATION: Нажимая кнопку VIBRATION, у вас есть возможность выбрать из 2 уровней интенсивности: вибрации сиденья или отключения данного режима. С каждым нажатием на кнопку VIBRATION уровень интенсивности растет: уровень 1(L) → уровень 2(H) → выключение. Данный режим может работать как самостоятельно, так и в сочетании с режимом KNEADING

ВОЗМОЖНЫЕ НЕИСПРАВНОСТИ ПРИБОРА И СПОСОБЫ ИХ УСТРАНЕНИЯ

Неисправность	Возможная причина неисправности	Возможный способ устранения неисправности
Прибор не включается	Прибор не подключен к электричеству	Подключите прибор к сети и проверьте надежность контакта вилки в розетке
	Не подключен адаптер	Подключите адаптер
	Прибор не включен	Включите аппарат, нажав на кнопку Power на пульте управления
	Прибор перегрелся или сломан	Дайте аппарату отстыть некоторое время прежде чем вновь его включить. Если аппарат не включается, обратитесь в сервисный центр.
Внезапное прекращение работы	Прекратилась подача электричества	Необходимо восстановить подачу электричества
	Отсоединился шнур питания	Присоедините шнур питания

ОБСЛУЖИВАНИЕ И УХОД

- Поместите аппарат в упаковку.
- Храните накидку в безопасном сухом и прохладном месте.
- Избегайте соприкосновения аппарата с острыми или режущими предметами, которые могут повредить ткань накидки.
- Во избежание повреждения не наматывайте шнур питания вокруг накидки.
- Не подвешивайте накидку за шнур пульта управления.
- Прежде чем начать чистить изделие, отключите его от сети и дайте ему остыть.
- Очищайте изделие мягкой, слегка влажной губкой.
- Во время чистки изделия не погружайте накидку в воду или в другие жидкости.
- Для чистки изделия не используйте абразивные чистящие средства, щетки, бензин, керосин, средства для полировки стекла или мебели, растворители для краски.

ГАРАНТИЙНЫЕ ОБЯЗАТЕЛЬСТВА

- На настоящий прибор установлен гарантийный срок 12 месяцев с даты продажи. Гарантийное обслуживание подразумевает под собой бесплатный ремонт изделия или замену на аналогичный прибор в случае невозможности ремонта.
- Бесплатное гарантийное обслуживание осуществляется только в случае соблюдения покупателем правил эксплуатации согласно инструкции пользования прибором.
- Повреждения прибора не должны быть следствием потребительского износа.
- Обязательства по гарантийному обслуживанию оказывает организация, продавшая изделие.

ГАРАНТИЙНЫЙ ТАЛОН

Дата продажи _____

Серийный номер прибора _____

Информация о фирме-продавце _____

Изделие проверено, укомплектовано согласно инструкции, механических повреждений не имеет. Претензий нет. С условиями гарантийного обслуживания согласен.

Подпись покупателя _____

Официальный сервисный центр D&D: (3412) 572-005

Адрес: 426053, УР, г. Ижевск, ул. Салютовская, 73

E-mail: info@dd-rus.ru

ДЛЯ ЗАМЕТОК

ДЛЯ ЗАМЕТОК

Массажная накидка марки D&D (Ди энд Ди)
Модель UM-16

Завод изготовитель:

Shenzhen New Gain Import & Export Ltd

Адрес завода изготовителя:

6/F, Building C, Dong He Industrial Mansion, No.6 Yue He Street, Sha Shen Road,
Sha Tou Jiao Yan Tian District, Shenzhen, China
6/F Билдинг С, Донг Хе индастриал Мэнсон, №6 Юэ Хе стрит, Ша Шен роуд,
Ша Тоу джао Иан Тиан дистрикт, Шэньчжэнь, Китай.

Импортер:

ИП Богоявленский Д. В., Республика Татарстан, Агрызский район, д. Иж-Бобья. Тел.: (3412) 572-005